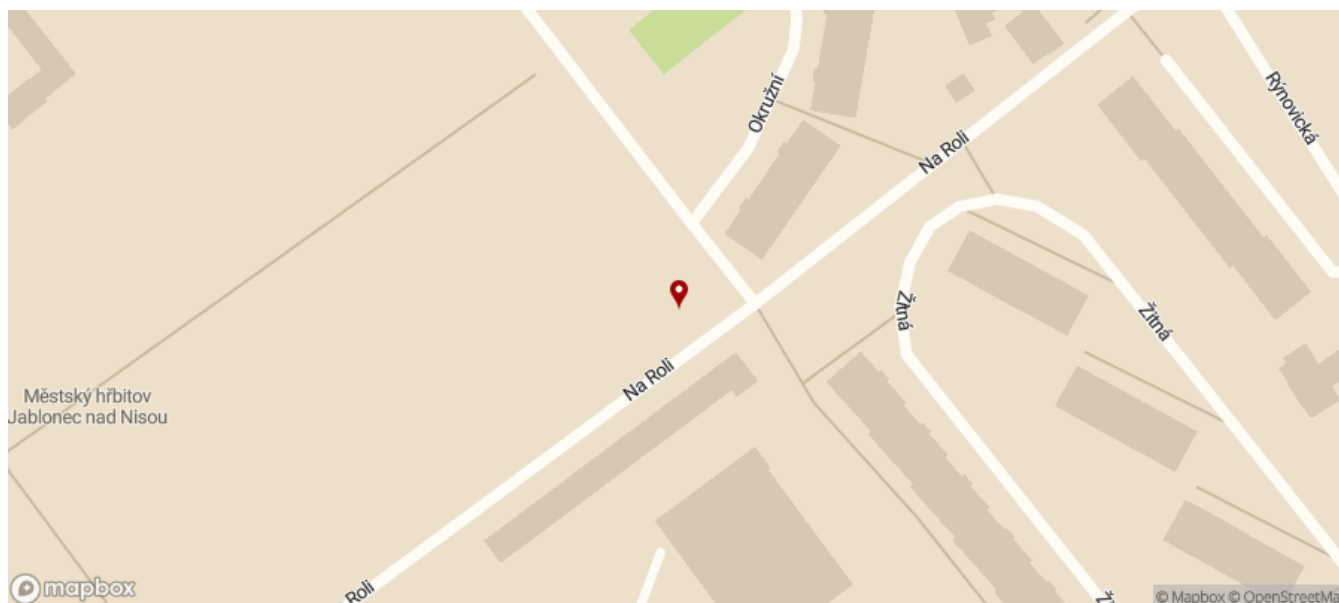


Číslo	222
Název	Ornament s motivem bodláků na náhrobku rodiny Pfeiffer-Kral
Autor	
Realizace	Königlich Bayerischen Mosaik-Hofkunstanstalt
Datace	1900 až 1905 (počátek 20. století)
Adresa	Jablonec nad Nisou, Na Roli
GPS	50,7315; 15,1579
Umístění	umístěno v exteriéru. Ohrazený areál hlavního městského hřbitova je situován při severním okraji města. Mozaika je instalována v nice otevřené secesní rodinné hrobky továrníka Adolfa Pfeiffera, která je umístěna v jihovýchodním nároží ohradní zdi.
Rozměry	výška: 140 cm, šířka: 300 cm
Materiál	sklo>štípané (Mozaika je sestavena ze štípaných skleněných kostek o přibližné velikosti 16 mm x 12 mm. Použité sklo je zakalené. Uplatňují se segmenty se zlacením.)
Stav	poškozeno (2015)
Poškození	2015: Hrobka nevykazuje výraznější praskliny či ztrátu stavebního materiálu. V době dokumentace byla mozaika demontována a probíhalo její restaurování v ateliéru. 9/2018: Mozaika po restaurátorském zásahu vykazuje další poškození. Kostky vypadávají z maltového lůžka. Nevhodně probarvené tmely se odlupují.

KUČEROVÁ, Irena, KŘENKOVÁ, Zuzana a ŘÍHOVÁ, Vladislava (eds.). Ornament s motivem bodláků na náhrobku rodiny Pfeiffer-Kral. České mozaiky [online]. Vysoká škola chemicko-technologická v Praze a Univerzita Pardubice, © 2024. [cit. 18.10.2024]. Dostupné z: ceskemozaiky.cz/zaznam/222



10/2017, stav po restaurování



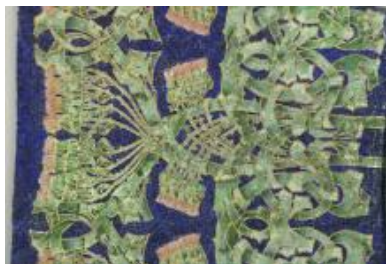
FOTODOKUMENTACE AKTUÁLNÍHO STAVU



6/2015, v průběhu restaurování



10/2017



9/2018



9/2018



9/2018

TEXT HESLA

Secesní hrobka rodiny Pfeiffer-Kral je zasazena v nároží jabloneckého hřbitova. Monumentální strohá architektura složená z kamenných bloků je zakončena trojúhelným štítem. Vnitřní prostor tvoří nehluboká nika, v níž je zakomponován kruhový reliéf signovaný jménem sochaře Othmara Schimkowitze a datací s místním určením: Wien 1902. Architektura náhrobku je dílem Josefa Zascheho. Mozaiku na jeho objednávku dodala mnichovská firma Luigiho Solertiho. Skvěle provedený secesní vegetabilní dekor mozaikové kompozice je osazen v pásu dlouhém cca 5 m a širokém 1 m v oblouku nad reliéfem. Mozaika byla komponována z osmi segmentů, na kterých se opakovala stejná dekorace se stylizovanými zelenými úponky a fialovými květy bodláků provedenými na modrém pozadí a ohraničenými zlatou linkou. V roce 1935 poškozené dílo obnovil berlínský podnik Puhl & Wagner.

PRAMENY

Berlinische Galerie, Sammlung Architektur, fond: Firmenarchiv der Vereinigten Werkstätten für Mosaik und Glasmalerei Puhl & Wagner, Gottfried Heinersdorff.

LITERATURA

PAVLATA, David. *Sepulkrální památky na Jablonecku 1780-1938*. Pardubice, 2012. Diplomová práce. Univerzita Pardubice. Filozofická fakulta, s. 39.

PERNÁ, Ivana, HANZLÍČEK, Tomáš a KRACÍK ŠTORKÁNOVÁ, Magdalena. Characterization of Historic Mosaic at Pfeiffer-Kral Sepulcher, Jablonec Nad Nisou: A Study of the Mortar and Tesserae Origin. *Ceramics - Silikáty*. 2014, roč. 58, č. 4, s. 308-313.

Záznam zpracován v rámci projektu [„Technologie údržby a konzervace mozaiky Posledního soudu a metody restaurování-konzervování středověkého a archeologického skla“ \(DF12P01OVV017\)](#) programu Národní a kulturní identity (NAKI), financovaného Ministerstvem kultury ČR. Projekt byl realizován Vysokou školou chemicko-technologickou v letech 2012–2015.
